



# УСТРОЙСТВО ПЫЛЕВСАСЫВАЮЩЕЕ ЗУБОТЕХНИЧЕСКОЕ УПЗ-Бокс-01 «Аверон»



Руководство по эксплуатации  
АВЕ 653.000.000 РЭ  
7.2 СИМП

РУ № ФСР 2012/13285 от 06.04.2012

Декларация о соответствии  
РОСС RU.АГ81.Д18675 от 30.11.2017

УСТРОЙСТВО ПЫЛЕВСАСЫВАЮЩЕЕ ЗУБОТЕХНИЧЕСКОЕ  
В КОМПЛЕКТЕ С ОТКРЫТЫМ ИЛИ ЗАКРЫТЫМ  
БОКСОМ-ПЫЛЕСБОРНИКОМ  
УПЗ-Бокс-01 «Аверон»



**“Внимание! Смотри сопроводительные документы”** -  
необходимость предварительного изучения Руководства по  
эксплуатации, особенно раздела “Меры безопасности”

## 1 ОБЩИЕ ПОЛОЖЕНИЯ

**1.1** Настоящее Руководство по эксплуатации распространяется на Устройство пылевсасывающее зуботехническое УПЗ-Бокс-01 «Аверон», ТУ 9452-012-25014322-2002, ОКП 94 5220, 7.2 СИМП (далее - **УПЗ**) для комплектования рабочих мест по механической обработке зуботехнических изделий.

**1.2 УПЗ** предназначено для эффективной очистки воздуха из обслуживаемой рабочей зоны от пылевзвеси и ее сбора для последующей утилизации за счет трехуровневой очистки:

- первый - фильтр-циклон АФЦ НЬЮ;
- второй - сменный фильтр-мешок;
- третий – предмоторный фильтр тонкой очистки на основе воздушного фильтра типа «BIG».

**1.3** Рекомендуется использование **УПЗ** при зуботехнических работах с бормашинами БМ\*, аппаратами струйной обработки АСОЗ\*, а также при обработке гипсовых моделей на фрезерах ФРМ\*.

**1.4** Установка и эксплуатация **УПЗ** должны проводиться в соответствии с требованиями, изложенными в настоящем Руководстве. Игнорирование этих требований значительно сокращает ресурс воздуховсасывающего агрегата и **УПЗ**, а также ограничивает гарантию (см. ТЕХНИЧЕСКОЕ ОБСЛУЖИВАНИЕ и ГАРАНТИИ).

### 1.5 Особенности

Простые комфортные доступ и обслуживание фильтр-мешка и предмоторного фильтра.

Дополнительная возможность перемещения отходов из фильтр-мешка без его снятия через фильтр-циклон в контейнер для отходов встряхиванием – более экономная эксплуатация **УПЗ** за счет увеличения срока службы одноразовых фильтр-мешков.

Существенное снижение частоты утилизации отходов из **УПЗ** из-за большей вместимости контейнера фильтр-циклона, а также увеличенный рабочий объем фильтра второго уровня.

Съемный, заменяемый фильтр-циклон.

Регулятор мощности **БРМ** предназначен для регулирования мощности всасывания **УПЗ** и сбережения его ресурса.

Легкое перемещение за счет роликовых опор.

## 2 МЕРЫ БЕЗОПАСНОСТИ

Категорически избегать попадания жидкости внутрь корпуса **УПЗ**.

Розетка питания **УПЗ** должна иметь контакт защитного заземления.

**ЗАПРЕЩАЕТСЯ** подключение **УПЗ** к сети при техническом обслуживании.

---

\*- эксплуатация, обслуживание и гарантии - согласно своей сопроводительной документации.

### 3 ХАРАКТЕРИСТИКИ

#### 3.1 Условия эксплуатации

- окружающая температура ..... 10...35°C
- влажность при 25°C, не более ..... 80%

#### 3.2 Основные технические характеристики

- электропитание ..... ~220В 50Гц 3А
- мощность, потребляемая двигателем\* ..... 680 Вт
- объем фильтр-мешка ..... 7 л
- диаметр подсоединяемого шланга ..... 45 мм
- длина шланга (ШГВ 1.0), не менее ..... 1,5 м
- масса, не более ..... 20 кг
- габариты, не более ..... 290×455×625 мм

\* - данные для справки



**АВЕРОН**

научно-производственный комплекс

#### Учебный центр АВЕРОН

приглашает на обучение  
зубных техников, врачей,  
руководителей и администраторов  
стоматологических учреждений

Программа на  
<http://www.averon.ru/study/>



### 3.3 Комплектность

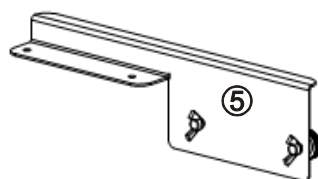
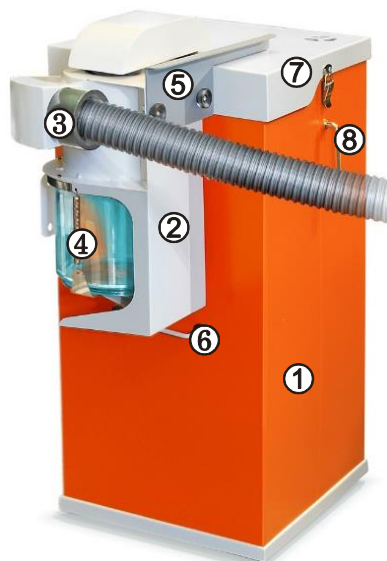
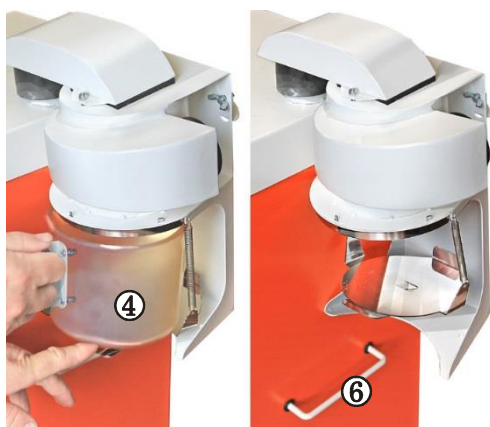
Наименование	Обозначение	К-во
Корпус УПЗ, включая - съемную крышку с фильтр-мешком - фильтр-циклон с прозрачным контейнером для отходов и кронштейном - предмоторный фильтр		1
Блок регулятора мощности	<b>БРМ 1.2</b>	1
<b>Запасные части, инструменты и принадлежности (доп.устройства)</b>		
Комплект фильтр-мешков*	<b>ФИЛЬТР 7.0 М</b>	1 к-т
Шланг воздушного канала	<b>ШГВ 1.х</b>	1
<input checked="" type="checkbox"/> - <b>Поставка по дополнительной заявке</b> на <a href="http://www.avepon.ru">www.avepon.ru</a> или по тел. 8 800 700 12 20, звонок бесплатный по РФ		
<input checked="" type="checkbox"/> - Бормашина	<b>БМ ЭКО ПРОФИ</b>	
<input checked="" type="checkbox"/> - Комплект фильтр-мешков*	<b>ФИЛЬТР 7.0 М</b>	
<input checked="" type="checkbox"/> - Предмоторный фильтр	<b>ФИЛЬТР 3.0 МОТОР</b>	
<input checked="" type="checkbox"/> - Воздуховсасывающий агрегат (вакуумный)	<b>НВХ-Д</b>	
<input checked="" type="checkbox"/> - Сменные щетки	<b>ЩЕТКА 2.0 УПЗ</b>	
<input checked="" type="checkbox"/> - Разветвитель воздушных каналов	<b>РВК 2.0, РВК 3.0</b>	
<input checked="" type="checkbox"/> - Выключатель воздушного канала	<b>ВВК 1.0</b>	
<input checked="" type="checkbox"/> - Переключатель сетевых розеток	<b>ПСР 2.0 М/2.1</b>	
<input checked="" type="checkbox"/> - Переключатель воздушных каналов	<b>ПВК 1.0</b>	
<input checked="" type="checkbox"/> - Шланг воздушного канала	<b>ШГВ 1.м</b>	
Руководство по эксплуатации Этикетка БРМ 1.2	<b>АВЕ 653.000.000 РЭ</b> <b>АВЕ 671.000.000 ЭТ</b>	

\* - особенности применяемых оригинальных фильтр-мешков см.п.4.2.2

## 4 КОНСТРУКЦИЯ

### 4.1 Основные конструктивные элементы

- 1 – Корпус
- 2 – Фильтр-циклон АФЦ НЬЮ
- 3 – Входная втулка (вход воздушного канала)
- 4 – Легкосъемный прозрачный контейнер для отходов
- 5 – Кронштейн для фиксации к корпусу
- 6 – Ручка корпуса
- 7 – Крышка съемная с фильтр-мешком
- 8 – Ручка встряхивания фильтр-мешка
- 9 – Регулятор мощности БРМ



Изготовитель вправе вносить в конструкцию изменения, не ухудшающие потребительские свойства изделия

## 4.2 Устройство

4.2.1 Воздушная пылевзвесь из подключаемых к **УПЗ** устройств по шлангу воздушного канала поступает на вход **(3)** фильтр-циклона.

Пройдя через фильтр-мешок и предмоторный фильтр, очищенный от пылевзвеси воздух возвращается в окружающую среду.

4.2.2 Фильтр-мешок фиксируется хомутом к патрубку крышки. При разрыве мешка пылевзвесь фильтр-мешком не задерживается и осаживается на предмоторном фильтре, быстро выводя его из строя.

Предмоторный фильтр служит для защиты от проникновения пыли в двигатель.

4.2.3 Регулятор мощности **БРМ (9)** предназначен для регулирования мощности всасывания **УПЗ** и сбережения его ресурса. Изменение мощности всасывания **УПЗ** осуществляется ручкой регулятора **БРМ**.

### ВНИМАНИЕ!

**УПЗ** предназначено исключительно для очистки воздуха обслуживаемой рабочей зоны от пылевзвеси и ее сбора для последующей утилизации. Изготовитель не несет ответственности за вред или ущерб, полученный в результате любого другого использования **УПЗ**, отличного от указанного в настоящем Руководстве, или в результате нарушения указаний по эксплуатации.

Использование не по назначению или с отклонением от указаний по эксплуатации прекращает действие гарантии на данное **УПЗ**.

Сервисное обслуживание должно производиться сервисной службой или сервисными специалистами, имеющими разрешение Изготовителя на проведение данных работ.

### ВНИМАНИЕ!

Ресурс **УПЗ** зависит от своевременной замены фильтр-мешка и предмоторного фильтра.

Снятие и замена фильтр-мешка и предмоторного фильтра – см. «ТЕХНИЧЕСКОЕ ОБСЛУЖИВАНИЕ».

Направленное движение пылевзвеси может приводить к накоплению заряда статического электричества на поверхности шлангов и **УПЗ**.

Режим работы: повторно-кратковременный. Для сбережения ресурса рекомендуется включать **УПЗ** только на время обработки изделий в обслуживаемой рабочей зоне.



Эксплуатировать с блоком регулятора мощности **БРМ**, автоматически выключающим **УПЗ** через **10** минут непрерывной работы, сберегая ресурс двигателя и фильтр, см. Этикетка на БРМ АВЕ 671.000.000 ЭТ.

## 5 ЭКСПЛУАТАЦИЯ

### 5.1 Подготовка

5.1.1 Распаковать **УПЗ**. При выявлении нарушений тары, внешнего вида и комплектности зафиксировать их и обратиться к Поставщику.

5.1.2 Выдержать при комнатной температуре 4 часа, если находилось в холоде.

5.1.3 Извлечь фильтр-циклон, запасные сменные фильтр-мешки и остальные принадлежности.

5.1.4 Установить кронштейн **(5)**. Прикрепить фильтр-циклон **(2)**.

5.1.5 Установить верхний короб, плотно посадив его на воздуховоды.

5.1.6 Расположить **УПЗ** на устойчивой, горизонтальной поверхности. Убедиться, что крышка **(7)** стоит ровно и плотно прижата к корпусу.

АВЕ 653.000.000 РЭ

<https://stomshop.pro>

5.1.7 Соединить шлангом вход **(3)** с обслуживаемым устройством.

5.1.8 Подключить вилку сетевого шнура **УПЗ** к розетке **БРМ**, затем вилку **БРМ** в сетевую розетку ~ 220В 50Гц.

Включение/выключение **УПЗ** осуществляется сетевым выключателем **БРМ**.

Установка требуемой мощности – ручкой **БРМ**.

см. Этикетка на БРМ АВЕ 671.000.000 ЭТ

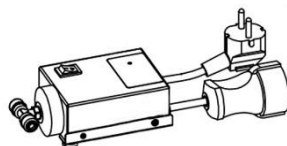
При снижении тяги проверить фильтр-мешок, если полный - заменить, неполный – встряхнуть ручкой **(8)**. Встряхивание мешка позволяет существенно восстановить тягу. Одновременно осмотреть предмоторный фильтр, если есть признаки загрязнения - убедиться в целостности фильтр-мешка.



При существенном заполнении мешка, произойдет открытие предохранительного клапана, появится шипение со стороны **УПЗ**, на входе шланга упадет тяга.

## 5.2 Дополнительные принадлежности\*

5.2.1 Пневмоэлектрический коммутатор **ПЭК**: для сбережения ресурса двигателя рекомендуется подключать **УПЗ** при работе с аппаратами для струйной обработки к сети через **ПЭК**, который обеспечивает синхронное включение **УПЗ** только на время подачи абразива.



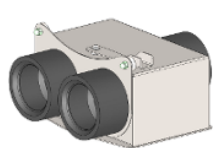
ПЭК 1.0

5.2.2 Переключатель воздушных каналов **РВК** и Разветвитель воздушных каналов **РВК** обеспечивают подключение ко входу **УПЗ** нескольких обслуживаемых устройств.

Поворотом ручки управления **РВК** к **УПЗ** подключается нужное из двух устройств или одновременно оба. **РВК** - разветвитель, обеспечивающий **постоянное подключение** к **УПЗ** двух/трех обслуживаемых устройств.

5.2.3 Переключатель сетевых розеток **ПСР**: предназначен для управления внешней вытяжкой от двух устройств, к которым она подключена. Управляющим может быть любое устройство с розеткой для синхронного включения вытяжки, в т.ч. производства АВЕРОН: БМ ЭКО, БРМ, ПОЛИР МАСТЕР, УЗР КАСТ, ФРМ или АСОЗ с ПЭК 1.х.

5.2.4 Выключатель воздушного канала **ВВК**, предназначен для перекрытия вытяжной магистрали между обслуживаемым устройством и вытяжкой.



РВК



РВК 3.0



ПСР 2.1



ВВК

\* - Поставка по дополнительной заявке. Эксплуатация, обслуживание и гарантии – согласно своей сопроводительной документации.

## 5.2 Работа

### ВНИМАНИЕ!

На производительность существенно влияют: длина шланга, соединяющего **УПЗ** с обслуживаемым устройством; радиус и число загибов шланга; ровность его внутренней поверхности.

Категорически запрещается работать без фильтр-мешка и предмоторного фильтра.

Обязательны их периодические проверки и замена:

- фильтр-мешка при его заполнении;
- предмоторного фильтра при появлении отчетливых признаков загрязнения.

Наличие грязи, пыли в отсеке за предмоторным фильтром указывает на недостаточную частоту обслуживания **УПЗ**, необходимость срочного его проведения и растущую вероятность выхода **УПЗ** из строя.

При длительных перерывах в работе отключать **УПЗ** от сети.

## 6 ТРАНСПОРТИРОВАНИЕ И ХРАНЕНИЕ

**6.1** Транспортирование **УПЗ** проводится в таре изготовителя всеми видами крытых транспортных средств по действующим для них правилам.

Условия транспортирования: температура от минус 50 до 50°C, относительная влажность до 100% при температуре 25°C.

**6.2** **УПЗ** должно храниться на закрытых складах в упаковке предприятия-изготовителя, на стеллажах в один ряд при температуре от минус 50 до 40°C и относительной влажности до 98% при температуре 25°C. Не допускается хранение **УПЗ** совместно с кислотами и щелочами.

## 7 ТЕХНИЧЕСКОЕ ОБСЛУЖИВАНИЕ

Для обеспечения длительной безотказной работы **УПЗ** необходимо:

**7.1** Периодически проверять степень загрязнения фильтр-мешка и предмоторного фильтра. Частота проверок определяется опытным путем, она может изменяться от ежедневной до еженедельной в зависимости от условий применения, интенсивности эксплуатации **УПЗ**.

**7.2** Замена фильтр-мешка:

- отключить вилку шнура питания **УПЗ(БРМ)** от сетевой розетки;
- снять крышку (7);
- визуально проверить состояние фильтр-мешка, при необходимости – заменить, для чего:
  - **максимально** ослабить хомут **вращением барашка** и снять заполненный мешок с патрубком крышки, не допуская просыпания мусора. Рекомендуется перевязать горловину мешка ниже хомута;
  - утилизировать фильтр-мешок.



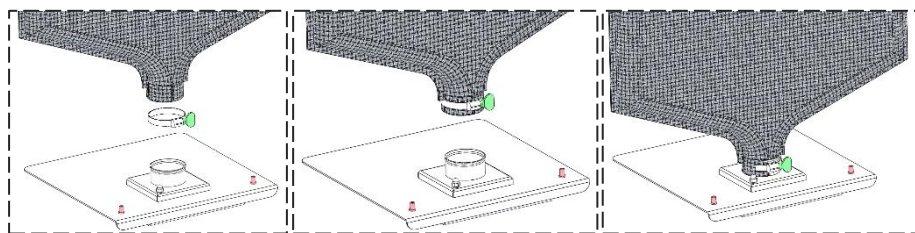


При установке фильтр-мешка:

- хомут надеть на горловину мешка, мешок надеть на патрубок крышки и зафиксировать, обжав хомут вращением барашка. Убедиться, что край мешка выступает за хомут по всей окружности патрубка.



хомут



- провести влажную уборку крышки и контейнера;
- проверить целостность поверхности фильтра предмоторного, а также наличие следов пыли на его внутренней поверхности.

При нарушении целостности фильтр подлежит **немедленной** замене!

При наличии пыли, изменении цвета внутренней поверхности (с желтого на серый) заменить фильтр.

### Порядок замены предмоторного фильтра:

1. Отключить вилку шнура питания **УПЗ** от сетевой розетки.
2. Снять крышку (7).
3. Открутить барашки крепления, крепящие рамку фильтра.
4. Снять рамку с фильтром, извлечь использованный фильтр из рамки.
5. Очистить поверхности крышки и рамку от загрязнений.
6. Установить новый фильтр в рамку до упора.
7. Закрепить рамку с фильтром на крышке, убедиться в прижатии фланца фильтра к поверхности крышки.
8. Установить крышку на корпус.

#### **ВНИМАНИЕ!**

Предмоторный фильтр подлежит только замене! Продувка и чистка не допускаются!  
Деформация предмоторного фильтра не допускается! Установка должна производиться без смятия гофры фильтра.



При замене предмоторного фильтра - убедиться в герметичности его стыка с Модулем вытяжки. Невыполнение этих требований приведет к поломке вытяжного агрегата.


**7.3** Для выработки полного ресурса воздуховсасывающего агрегата рекомендуется после гарантийного срока (6 месяцев, см.п.10.2) и регулярно в дальнейшей эксплуатации проверять:

- отсутствие пыли, грязи, при необходимости – очистить;

Частота проверок – в зависимости от условий и интенсивности использования.

## **8 УСТРАНЕНИЕ НЕИСПРАВНОСТЕЙ**

Неисправность	Причина	Что делать
При включении <b>УПЗ</b> не работает двигатель	Залипание и/или износ щеток двигателя	
	Сгорел предохранитель регулятора мощности	
Повышенный шум в работе двигателя	Износ двигателя	
	Сильное загрязнение одного из фильтров	см. ТЕХНИЧЕСКОЕ ОБСЛУЖИВАНИЕ
Недостаточная мощность всасывания	Сильное загрязнение одного из фильтров. Износ стенок фильтр-циклона	см. ТЕХНИЧЕСКОЕ ОБСЛУЖИВАНИЕ
Недостаточная фильтрация отходов фильтр-циклоном	Переполнение контейнера. Неправильная установка контейнера. Износ стенок фильтр-циклона	см. ЭКСПЛУАТАЦИЯ и ТЕХНИЧЕСКОЕ ОБСЛУЖИВАНИЕ

Примечание:  - обратитесь к продавцу или в ближайшее сервисное представительство АБЕРОН.

## 9 УТИЛИЗАЦИЯ

В составе **УПЗ** не содержится драгметаллов и опасных веществ. Специальных мер по утилизации (уничтожению) **УПЗ** не требуется.

## 10 ГАРАНТИИ

**10.1** Изготовитель гарантирует соответствие Устройства пылевсасывающего зуботехнического УПЗ-Бокс-01 «Аверон» требованиям действующей технической документации в случае соблюдения потребителем условий эксплуатации, транспортирования и хранения согласно настоящему Руководству.

**10.2** Гарантийный срок – 24 месяца с даты продажи, если она не указана, то с даты выпуска предприятием-изготовителем, кроме воздухо-всасывающего агрегата и фильтра-циклона из-за их естественного износа в процессе эксплуатации.

На агрегат установлена гарантия 6 месяцев, далее ограниченная гарантия – 18 месяцев. Ограниченная гарантия предусматривает бесплатное проведение работ по его замене, стоимость агрегата при этом оплачивается владельцем **УПЗ**. Срок службы - не менее 5 лет. Критерием предельного состояния является невозможность или технико-экономическая нецелесообразность восстановления работоспособности **УПЗ**.

Гарантия не распространяется на подверженные естественному износу: шланг воздушного канала, фильтры, щетки воздухо-всасывающего агрегата.

**10.3** Претензии на гарантию не принимаются при наличии механических повреждений или не санкционированного изготовителем доступа в конструкцию, а также в случае загрязнения отходами из-за несвоевременного технического обслуживания, неправильной установки или использования несоответствующих фильтров.

**10.4** Изготовитель (Представительство) осуществляет бесплатно ремонт или замену продукции в течение гарантийного срока эксплуатации, при выполнении п.п.10.1, 10.3, по письменной заявке владельца, с предъявлением настоящего Руководства или копии документа, подтверждающих покупку (чек, платежное поручение) и комплектацию продукции, предоставляемой:

- для замены – согласно покупной комплектации;
  - для ремонта – по согласованию с исполнителем, осуществляющим ремонт.
- Для замены или ремонта продукция предоставляется в упаковке Изготовителя в ЧИСТОМ виде. Устранение повреждений, полученных при доставке, и работы по приведению в надлежащий вид осуществляются за счет владельца оборудования.

**10.5** Адрес Изготовителя:

**620102, Россия, Екатеринбург, Чкалова 3**

**ООО «ВЕГА-ПРО»**

**www.averon.ru**

**бесплатный звонок по России 8 800 700 12 20**

**тел. (343) 311-11-21, факс (343) 234-65-72**

**feedback@averon.ru**

**Сервис-центр: тел. (343) 234-66-23**

**бесплатный звонок по России 8 800 700 11 02**

## СВИДЕТЕЛЬСТВО О ПРИЕМКЕ

Настоящим подтверждается соответствие требованиям действующей технической документации

Исправления не допускаются

7.2 СИМП	
Заводской номер	
Контролер ООО «ВЕГА-ПРО»	
Дата выпуска _____	Упаковщик _____
Дата продажи _____	Продавец _____

Если поле даты продажи не заполнено или исправлено,  
то гарантия исчисляется с даты выпуска.