



Пожалуйста, внимательно прочитайте данную инструкцию перед использованием и сохраните ее.

MADE IN JAPAN
OM-C0362E 001



Руководство предназначено для: MP-EC / ER4 / ER10 / ER16 / ER64
MP-ECM / ER4M / ER10M / ER16M / ER64M

⚠ Предостережение

- При работе с наконечником в первую очередь уделяйте внимание безопасности пациента.
- Данный наконечник предназначен для использования только квалифицированным персоналом для стоматологического лечения.
- Не разбирайте наконечник и не вносите изменения в его конструкцию.
- Проверьте уровень вибрации, шума или тепловыделения вне полости рта пациента перед началом работы. При обнаружении любых неисправностей, немедленно прекратите работу и обратитесь за ремонтом к дилеру.
- При возникновении любых отклонений в работе наконечника, немедленно прекратите работу и обратитесь за ремонтом к дилеру.
- Нажатие кнопки цанги во время вращения файла ведет к ПЕРЕГРЕВУ головки наконечника. Особое внимание следует уделять тому, чтобы внутренняя часть щеки пациента не касалась кнопки цанги. В случае контакта возможно случайное нажатие кнопки цанги, и как следствие нанесение ожоговой травмы пациенту.
- Не ударяйте наконечник и не роняйте его.
- Не используйте гнутые, поврежденные или нестандартные файлы. Хвостовик файла может согнуться или сломаться даже при использовании на рекомендованной скорости.
- Всегда следите за тем, чтобы хвостовик файла оставался чистым. Попадание загрязнений в цангу может привести к выпадению файла, ослаблению зажимной силы цанги и/или файл не будет устанавливаться до конца в цангу.
- Не превышайте скорость вращения мотора, рекомендованную производителями файлов.

1. Характеристики и размеры (головки)

Модель	MP-Y
Перед. отношение	1 : 1
Макс. допуст. скорость	20 000 об/мин
Тип цанги	Кнопочная
Размер файла	ø2,35

2. Установка и извлечение файла

⚠ Предостережение

Не подсоединяйте/отсоединяйте наконечник до полной остановки мотора.

(1) Установка

Установите наконечник на мотор.

Вставьте файл в головку. Слегка поверните файл, чтобы он попал в зажимной механизм. (Рис. 1) Вставьте файл внутрь до щелчка. (Рис. 2)

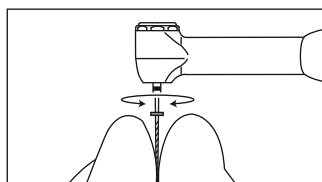


Рис. 1

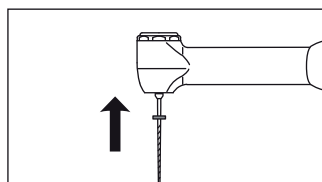


Рис. 2

⚠ Предостережение

После установки файла, слегка потяните за него, чтобы удостовериться в его надежной фиксации. (Рис.3)

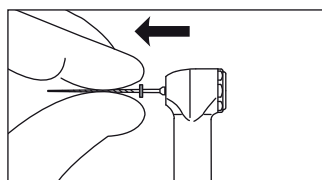


Рис. 3

- (2) Извлечение бора
Нажмите на кнопку большим пальцем и извлеките файл из головки. (Рис. 4)

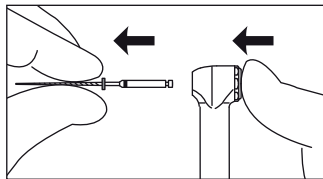


Рис. 4

3. Смазка

Используйте спрей PANA SPRAY Plus / PANA SPRAY или Care3 Plus после каждого использования и/или перед автоклавированием.

(1) PANA SPRAY Plus / PANA SPRAY

- 1) Надежно установите насадку для спрея Е-типа на сопло баллона со спреем PANA SPRAY Plus / PANA SPRAY.
- 2) Встряхните баллон 3-4 раза, чтобы хорошо смешать смазку и газ-вытеснитель.
- 3) Вставьте насадку спрея Е-типа в заднюю часть наконечника и распыляйте спрей приблизительно 2-3 секунды, пока чистое масло не начнет вытекать из головки наконечника.

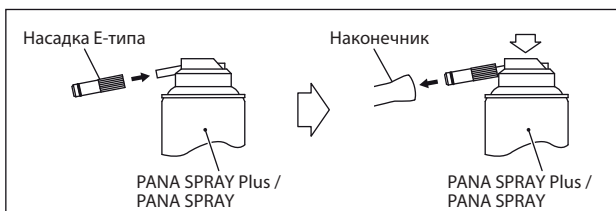


Рис. 5

⚠ Предостережение

- Надежно удерживайте наконечник, чтобы он не выскочил у вас из рук из-за высокого давления при распылении.
- Распыляйте смазку до тех пор, пока она не начнет выходить из головки наконечника (примерно 2 секунды).
- Держите баллон с PANA-SPRAY Plus / PANA-SPRAY вертикально.

(2) Care3 Plus

Система для автоматической смазки и чистки наконечников. После подсоединения наконечника к соответствующему адаптеру активируйте систему Care3 Plus согласно прилагающейся к Care3 Plus инструкции.

4. Чистка и стерилизация



Данные приборы можно обрабатывать в термодезинфекторе: MP-ECM / ER4M / ER10M / ER16M / ER64M

Рекомендуется паровая стерилизация в автоклаве.

Стерилизуйте наконечник после покупки перед первым использованием и после каждого пациента, как описано ниже.

■ Процедура автоклавирования:

- 1) Протрите корпус наконечника салфеткой или тканью, смоченной в спирте. Не используйте металлические щетки.
 - 2) Смажьте наконечник, используя PANA-SPRAY Plus / PANA-SPRAY. См. п.3. СМАЗКА.
 - 3) Поместите наконечник в пакет для автоклавирования и запечатайте его в соответствии с инструкциями на пакете.
 - 4) Автоклавируйте при температуре до 135°C (275°F) максимум. Пример: автоклавируйте в течен. 20 мин. при 121°C или 15 минут при 132°C.
 - 5) Храните наконечник в пакете после стерилизации, чтобы он оставался стерильным до следующего использования.
- * Стерилизация при 121°C в течение более 15 минут рекомендована стандартами EN13060 или EN ISO17665-1.

⚠ Предостережение

Не чистите, не погружайте, не протирайте наконечник с использованием кислоты или стерилизационных растворов.

CE При разработке и производстве данного устройства использовалась Директива ЕС 93/42/ЕЕС.

NAKANISHI INC.
www.nsk-inc.com

700 Shimohinata Kanuma-shi
Tochigi 322-8666,
Japan

NSK Rus & CIS
www.nsk-russia.ru

115114, Россия, г.Москва,
Дербеневская наб.,7, стр.16
Тел. +7 (495) 967-96-07
Факс. +7 (495) 067-96-08

<https://stomshop.pro>